

## Safety and maintenance instructions

- Make sure that all electric connections and connection cables meet the pertaining regulations and are in conformity with the operating instructions.
- Do not overload electrical outlets or extension cords, fire or electric shocks can be the result.
- Please contact an expert in case you have any doubts about the mode of operation, safety or connecting the appliances.
- Keep all parts away from young children's reach
- Do not store this item on wet, very cold or warm places, this can damage the electronic circuit boards.
- Avoid dropping or shocks, this can damage the electronic boards
- Never replace damaged power cables yourself! In such a case, remove them from the net and take the devices to a workshop.
- Repairs or opening of this item may only be performed by an authorised workshop.
- Wireless systems are subject to interference from cordless phones, microwaves, and other wireless devices operating in the 2.4GHz range. Keep the system AT LEAST 10 ft away from the devices during installation and operation.

## MAINTENANCE

The devices are maintenance-free, so never open them. The guarantee becomes void when you open the appliance. Only clean the outside of the devices with a soft, dry cloth or a brush. Prior to cleaning, remove the devices from all voltage sources.

Do not use any carboxylic cleaning agents or petrol, alcohol or similar. These attack the surfaces of the devices. Besides, the vapors are hazardous to your health and explosive. Do not use any sharp edged tools, screw drivers, metal brushes or similar for cleaning.



## Specification

**Power supply**  
: 15VDC/1A  
**Max. cable length**  
: 30 meter (0.3mm2)  
**Door opener output**  
: 12V/500mA max.  
**Temperature**  
: - 10 till +50 C  
**Outdoor unit**  
: IP44



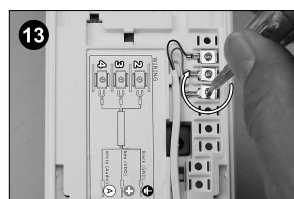
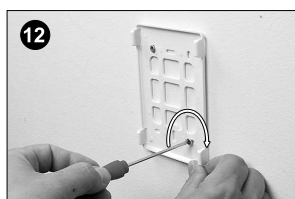
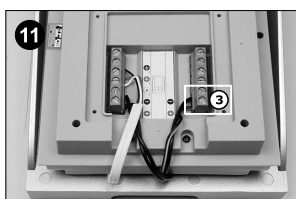
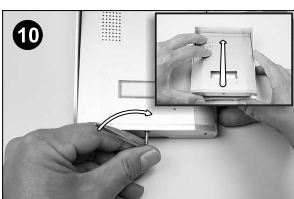
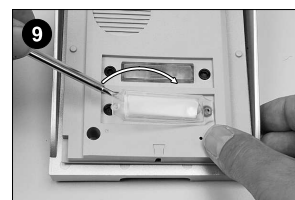
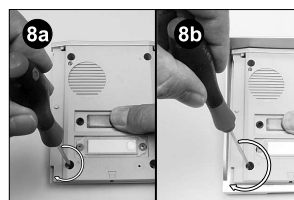
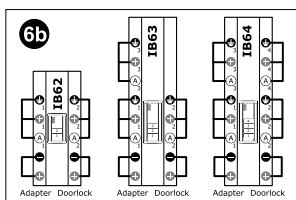
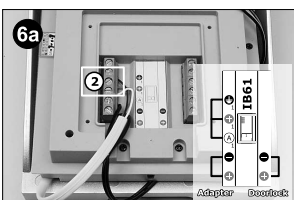
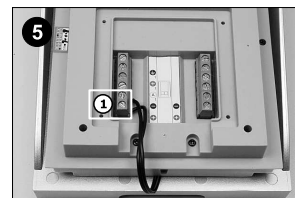
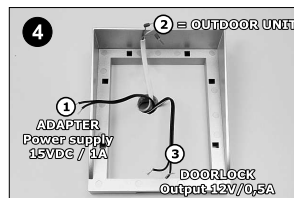
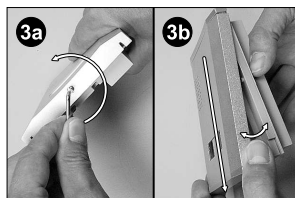
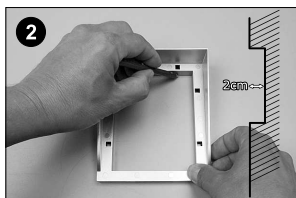
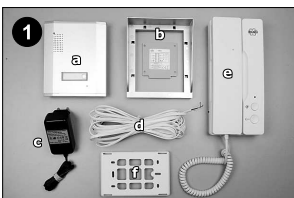
WWW.ELRO.EU  
Roos Electronics bv  
Postbus 117, 5126 ZJ Gilze, Holland  
WWW.ELRO-NL.COM - WWW.ELRO-BE.COM  
Roos Electronics GmbH Arnberg Germany  
WWW.ROOSELECTRONICS.DE  
EDEN, Vallouire, France - WWW.EDEN.FR  
C H Byron Corporation Broomsgrove, U.K.  
WWW.CHBYRON.COM



## IB60 serie DOOR INTERCOM



- GB USER'S MANUAL
- NL HANDLEIDING
- D BEDIENUNGSANLEITUNG
- F MANUEL DE L'UTILISATEUR
- E MANUAL DEL USUARIO
- PL PODRECZNIK UZYTKOWNIKA



## GB

### Door intercom system

The IB60 serie is a door intercom system. It improves both comfort and safety, contact with your visitor in advance prevents unwanted visitors. Even in case of emergencies an alarm signal can be sounded. The impact-proof metal outside post is suitable for both built-in and surface mounting. The bell pushers are illuminated when it's dark. Furthermore, it's possible to remotely unlock the door using an electric door opener (excl.). There are different IB61 designs for 1 apartment/house, IB62 for 2, IB63 for 3 and IB64 for 4 apartments. You can also connect an extra IB60 outdoor post (excl.) to any indoor post.

### CONTENTS OF THE PACKAGING (1)

- Outdoor unit (for 1, 2, 3 or 4 apartments depending on the set)
- Surface mounting window/back plate outdoor unit
- Power adapter
- Connecting cable(s)
- Indoor post (1, 2, 3 or 4 pieces depending on the set)
- Mounting plate indoor post (1, 2, 3 or 4 pieces depending on the set)

### OUTDOOR UNIT INSTALLATION (a and b)

- Determine the appropriate spot and drill a hole of approx. 6mm in the wall or window frame at a height of approx. 1.50 meters.
- Use the supplied window (b) for surface mounting, in case of built-in mounting use the window as a template (2). The depth for built-in assembly is approx 2 cm.
- Now remove the metal front door by loosening the Torx screw at the bottom and sliding the front downwards (3a+3b).
- Lead the cable(s) and power adapter cable through the hole from inside to outside (4).
- Connect the adapter, pay attention to the + and -, and the markings on the cable (5).
- Connect the outdoor unit, color to color/connecting diagram (6a+6b depending on the set), then place the back plate (7).
- Mount the outdoor unit (a) with 4 screws and, in case of surface assembly, the bracket (b) on or in the wall (8a+8b).
- The transparent bell pusher can be move forward to easily fix a name card below it (9).
- Replace the front (10) and fix it with the screws.
- Install the cables from the outdoor post to the desired spot of the indoor post(s).

### DOOR OPENER CONNECTION (excluded)

- Connect the cables to the rear for closing the outdoor post (11). The lock can be maximum 12V = 0.5A.

### INDOOR POST ASSEMBLY (e and f)

- Mounting this unit must be done indoors.
- Fix the mounting bracket (f) with 4 screws into the desired spot (approx. 1.6m high) (12).
- Connect the connecting cable (d) to the outdoor unit (e), and pay attention to the color markings (13).
- Suspend the post (e) from the mounting plate (f) (14).

### USE

- Insert the power adapter (c) into a wall outlet
- Adjust the bell volume with the switch on the left side of the indoor post.
- As soon as somebody presses the bell pusher on the outdoor post, a bell signal will sound indoors.
- Pick up the horn and talk to your visitor.
- Use the buttons on the front of the indoor post(s) to operate the door opener and alarm. This only functions when the horn is picked up.
- Lighting behind the bell pusher(s) switches on automatically at night.

### TIPS

- Suspend the outdoor post at the closing side of a door.
- Test the set before assembly, and determine the correct mounting heights.
- A second indoor post (IB60) can be connected parallel (color to color).
- Use as a door opener: DB5005 (only latch bolt) or DB5005L (latch + dead bolt) to electrically unlock the door.
- Lengthen cable(s) up to maximum 30m with low-tension current cable(s) (pay attention to the colors).

## NED

### Deur intercomsysteem

De IB60 serie is een deur intercom systeem. Comfort en veiligheid worden beide verhoogd, vooraf contact met de bezoeker voorkomt ongewenst bezoek. In noodgevallen kan er zelfs een alarmsignaal gegeven worden. De slagvaste buitenpost van metaal kan zowel in- als opbouw gemonteerd worden. De bedrukkers worden in het donker duidelijk verlicht. Verder is het mogelijk om de deur met een elektrische deuropener (excl.) op afstand te ontgrendelen. Er zijn verschillende uitvoeringen IB61 voor 1 appartement/woning, IB62 voor 2, IB63 voor 3 en IB64 voor 4 appartementen. Tevens kan er een extra binnenpost IB60 (excl.) aangesloten worden op iedere binnenpost.

### INHOUD VAN DE DOOS (1)

- Buiten unit (voor 1, 2, 3 of 4 appartementen afhankelijk van de set)
- Opbouwraam/achterplaat buitenuit
- Voedingstrafo
- Verbindingskabel(s)
- Binnenpost (1, 2, 3 of 4 stuks afhankelijk van de set)
- Montageplaat binnenpost (1, 2, 3 of 4 stuks afhankelijk van de set)

### MONTAGE VAN DE BUITENUIT (a en b)

- Bepaal de plaats en boor op ongeveer 1,50 mtr. hoogte een gat van circa 6mm in de muur of kozijn
- Voor opbouw gebruik het meegeleverde raam(b), gebruik bij inbouw het raam als mal om af te tekenen (2). De inbouwdiepte is circa 2 cm
- Verwijder nu het metaal front door aan de onderzijde de torxschroef los te maken en het front naar beneden te schuiven (3a + b)
- Voer van binnen naar buiten de kabel(s) en de voedingsadapter kabel door het gat (4)
- Sluit de adapter aan, let op de + en -, en aanduiding op snoer (5)
- Sluit de buitenunit aan kleur op kleur/aansluitschema (6a+6b afhankelijk van de set) plaats vervolgens de achterplaat (7)
- Bevestig met 4 schroeven de buitenunit (a) en bij opbouw de houder (b) op of in de muur (8a + b)
- Doorzichtige bel knop kan naar voren gehaald worden hieronder kan eenvoudig een naamkaartje geplaatst worden (9)
- Plaats het front terug (10) en schroef deze vast.
- De kabels vanaf de buitenpost naar de gewenste plaats van de binnenpost(en) monteren.

### AANSLUITEN DEUROPER (exclusief)

- Voor het sluiten van de buitenpost de draden aansluiten op de achterzijde (11). Het slot mag maximaal 12V = 0,5A zijn.

### MONTAGE VAN DE BINNENPOST (e en f)

- Montage hiervan moet binnenshuis.
- Bevestig de montageplaat (f) met 4 schroeven op de gewenste plaats (circa 1,6m hoog) (12)
- Bevestig de verbindingskabel (d) aan de binnenunit (e), let op de kleur aanduiding (13)
- Hang de post (e) op aan de montageplaat (f) (14)

### GEbruik

- Steek de voedingstrafo (c) in een wandcontactdoos.
- Stel met de schakelaar aan de linkerkant van de binnenpost het gewenste belvolume in.
- Op het moment dat er zich iemand meldt via de bedrukker op de buitenpost, klinkt er binnen een belsignaal.
- Neem de hoorn op en praat met de bezoeker.
- Met de knoppen op de voorzijde van de binnenpost(e). Bedient u de deuropener in alarm. Dit functioneert alleen als de hoorn van de haak is genomen.
- Verlichting achter de belknop(pen) schakelt automatisch in bij nacht.

### TIPS

- Hang de buitenpost aan de sluitzijde van een deur.
- Test de set voor montage, en bepaal juiste montage hoogtes
- Een tweede binnenpost (IB60) kan parallel aangesloten worden (kleur op kleur)
- Gebruik als deuropener: DB5005 (alleen dagschoot), of DB5005L (dag + nachtschoot) om de deur elektrisch te ontgrendelen.
- De kabel(s) maximaal tot 30m verlengen met zwakstroomkabel (let op de kleuren).

## F

### Système d'interphone de porte

La série IB60 est un système d'interphone de porte. Elle améliore à la fois le confort et la sécurité de votre foyer, en prenant contact à l'avance avec vos visiteurs vous évitez les visites non désirées. En cas d'urgence un signal d'alarme peut être déclenché. Le boîtier externe en métal résistant aux impacts peut être aussi bien encastré qu'accroché sur le mur. Les boutons poussoirs s'allument lorsqu'il fait sombre et il est même possible de déverrouiller la porte à distance à l'aide d'une télécommande (non incluse). Il existe différents modèles, IB61 pour un appartement/une maison, IB62 pour deux, IB63 pour trois et IB64 pour quatre appartements. Vous pouvez également connecter un poste IB60 d'extérieur supplémentaire (non fourni) sur n'importe quel poste d'intérieur.

### CONTENU DE L'EMBALLAGE (1)

- Unité d'extérieur (pour 1, 2, 3 ou 4 appartements suivant le kit)
- Fenêtre de montage en surface/plaque arrière d'unité d'extérieur
- Adaptateur d'alimentation
- Câbles de connexion
- Poste d'intérieur (1, 2, 3 ou 4 éléments suivant le kit)
- Plaque de montage du poste d'intérieur (1, 2, 3 ou 4 éléments suivant le kit)

### INSTALLATION DE L'UNITÉ D'EXTÉRIEUR (a et b)

- Déterminez l'emplacement approprié et percez un trou d'environ 6 mm dans le mur ou sur le cadre de fenêtre, à une hauteur d'environ 1,5 mètre.
- Utilisez la fenêtre fournie (b) pour un montage en surface, dans le cas d'un montage incorporé, utilisez la fenêtre comme patron (2). L'épaisseur de l'élément de montage est d'environ 2cm.
- Retirez maintenant la porte avant métallique en desserrant la visse Torx qui se trouve en bas et en faisant coulisser la porte vers le bas (3a+3b).
- Faites passer de l'intérieur vers l'extérieur du trou (4) le(s) câble(s) et le cordon de l'adaptateur.
- Branchez l'adaptateur, faites attention aux marque de polarité + et - ainsi qu'aux inscriptions figurant sur le câble (5).
- Connectez l'unité d'extérieur en faisant correspondre les couleurs/en suivant le schéma de connexion (6a+6b selon le kit), puis installez la plaque arrière (7).
- Installez l'unité d'extérieur (a) avec 4 visses et, dans le cas d'un montage en surface, le support (b) sur ou dans le mur (8a+8b).
- Les boutons de sonnerie transparents peuvent être sortis pour placer facilement une carte de nom par-dessous (9).
- Remplacez la façade (10) et fixez la à l'aide des visses.
- Installez les câbles du poste d'extérieur au point voulu du/des poste(s) d'intérieur(s).

### CONNEXION DE LA CLE (non fourni)

- Connectez les câbles à l'arrière pour refermer le poste d'extérieur (11). Le verrou peut être au maximum de 12V = 0.5A.

### MONTAGE DU POSTE D'INTÉRIEUR (e et f)

- Cet élément doit être monté à l'intérieur.
- Fixez le support de montage (f) avec 4 vis à l'endroit désiré (à environ 1,6 mètre du sol) (12).
- Branchez le câble de connexion (d) sur l'unité d'extérieur (e) en faisant attention aux indications de couleur (13).
- Accrochez le poste (e) à la plaque de montage (f) (14).

### UTILISATION

- Insérez l'adaptateur (c) dans une prise murale.
- Réglez le niveau de la cloche à l'aide de l'interrupteur situé sur le côté gauche du poste d'intérieur.
- Dès que quelqu'un appuie sur la sonnerie du poste d'extérieur, le signal retenti à l'intérieur.
- Décrochez le combiné et parlez à votre visiteur.
- Utilisez les touches situées sur la façade du poste d'intérieur pour commander l'ouverture de la porte et l'alarme. Ceci n'est possible que lorsque le combiné est décroché.
- L'éclairage des boutons poussoirs s'active automatiquement la nuit.

### ASTUCES

- Accrochez le poste d'extérieur du côté ou s'ouvre une porte.
- Testez le kit avant de l'assembler et déterminez les hauteurs de montage adéquates.
- Un second poste d'intérieur (IB60) peut être connecté en parallèle (en faisant correspondre les couleurs).
- Utilisation en tant que commande d'ouverture de porte : DB5005 (uniquement le dernier bouton) ou DB5005L (clicneuh + pêne carré) pour déverrouiller la porte électriquement.
- N'allongez pas les câbles au-delà de 30m avec des câbles basse tension (faites attention aux couleurs).

**GB APPLICATION FOR GUARANTEE CARD FOR THE PRODUCT**  
 This card is valid for a period of 2 years from the date of purchase.  
 An application will be made only in the event of a defect in the product.  
 Please refer to the instructions for use for details of the product.

**PLEASE FILL IN IN BLOCK LETTERS!**

Name: \_\_\_\_\_  
 Street: \_\_\_\_\_  
 Postal code: \_\_\_\_\_  
 City: \_\_\_\_\_  
 Telephone: \_\_\_\_\_  
 Postal address (if): \_\_\_\_\_  
 Telephone: \_\_\_\_\_  
 Fax: \_\_\_\_\_  
 Purchase date: \_\_\_\_\_ (Receipt must be enclosed)  
 Description of complaint: \_\_\_\_\_

**IF THERE IS NO NAME OF GUARANTEE CARD (CHECK 1 OPTION):**

- Send the product unopened and do not change the above address.
- Repeat the product at a cost, the product will be returned C.O.D.

**RECEIPT**

www.elbro.eu  
 ELBRO S.p.A. - Via S. Maria Maddalena, 10 - 20139 Milano - Italy  
 ELBRO S.p.A. - ul. św. Marii Magdaleny 10 - 01-650 Warszawa - Poland  
 ELBRO S.p.A. - ul. św. Marii Magdaleny 10 - 01-650 Warszawa - Poland  
 ELBRO S.p.A. - ul. św. Marii Magdaleny 10 - 01-650 Warszawa - Poland

**NL ANWENDBIJZAKENKAART VOOR HET PRODUCT**  
 Deze kaart is geldig voor een periode van 2 jaar na aankoop.  
 Het aanvragen van een garantie wordt alleen gedaan in het geval van een defect aan het product.  
 Lees voor meer informatie de gebruiksaanwijzing aandachtig door.

**Vul hierin in hoofdletters!**

Naam: \_\_\_\_\_  
 Straat: \_\_\_\_\_  
 Postcode: \_\_\_\_\_  
 Plaats: \_\_\_\_\_  
 Telefoon: \_\_\_\_\_  
 Postadres (indien van toepassing): \_\_\_\_\_  
 Telefoon: \_\_\_\_\_  
 Fax: \_\_\_\_\_  
 Aankoopdatum: \_\_\_\_\_ (Kopie van het aankoopbewijs moet worden overgelegd)

**Als er geen naam van de garantiekaart is opgegeven (controleer optie 1):**

- Stuur het product ongeopend en verander het adres niet.
- Herhaal het product tegen een kosten, het product wordt teruggezonden C.O.D.

**KASSABON**

www.elbro.eu  
 ELBRO S.p.A. - Via S. Maria Maddalena, 10 - 20139 Milano - Italy  
 ELBRO S.p.A. - ul. św. Marii Magdaleny 10 - 01-650 Warszawa - Poland  
 ELBRO S.p.A. - ul. św. Marii Magdaleny 10 - 01-650 Warszawa - Poland  
 ELBRO S.p.A. - ul. św. Marii Magdaleny 10 - 01-650 Warszawa - Poland

**F GARANTIEKARTEN FÜR DAS PRODUKT**  
 Diese Karte ist für eine Dauer von 2 Jahren nach dem Kauf gültig.  
 Ein Antrag auf eine Garantie wird nur im Falle eines Defekts des Produktes gestellt.  
 Bitte lesen Sie die Gebrauchsanweisung sorgfältig durch.

**Bitte in Blockschrift ausfüllen!**

Name: \_\_\_\_\_  
 Straße: \_\_\_\_\_  
 Postleitzahl: \_\_\_\_\_  
 Wohnort: \_\_\_\_\_  
 Telefon: \_\_\_\_\_  
 Postanschrift (falls zutreffend): \_\_\_\_\_  
 Telefon: \_\_\_\_\_  
 Fax: \_\_\_\_\_  
 Kaufdatum: \_\_\_\_\_ (Kopie des Kaufbelegs ist beizubringen)

**Wenn kein Name der Garantiekarte angegeben ist (prüfen Sie Option 1):**

- Schicken Sie den Artikel ungeöffnet und ändern Sie nicht die obige Adresse.
- Erhalten Sie das Produkt gegen Kosten, das Produkt wird zurückgeschickt C.O.D.

**RECU**

www.elbro.eu  
 ELBRO S.p.A. - Via S. Maria Maddalena, 10 - 20139 Milano - Italy  
 ELBRO S.p.A. - ul. św. Marii Magdaleny 10 - 01-650 Warszawa - Poland  
 ELBRO S.p.A. - ul. św. Marii Magdaleny 10 - 01-650 Warszawa - Poland  
 ELBRO S.p.A. - ul. św. Marii Magdaleny 10 - 01-650 Warszawa - Poland

**D GARANTY KARTEN FÜR DAS PRODUKT**  
 Diese Karte ist für eine Dauer von 2 Jahren nach dem Kauf gültig.  
 Ein Antrag auf eine Garantie wird nur im Falle eines Defekts des Produktes gestellt.  
 Bitte lesen Sie die Gebrauchsanweisung sorgfältig durch.

**Bitte in Blockschrift ausfüllen!**

Name: \_\_\_\_\_  
 Straße: \_\_\_\_\_  
 Postleitzahl: \_\_\_\_\_  
 Wohnort: \_\_\_\_\_  
 Telefon: \_\_\_\_\_  
 Postanschrift (falls zutreffend): \_\_\_\_\_  
 Telefon: \_\_\_\_\_  
 Fax: \_\_\_\_\_  
 Kaufdatum: \_\_\_\_\_ (Kopie des Kaufbelegs ist beizubringen)

**Wenn kein Name der Garantiekarte angegeben ist (prüfen Sie Option 1):**

- Schicken Sie den Artikel ungeöffnet und ändern Sie nicht die obige Adresse.
- Erhalten Sie das Produkt gegen Kosten, das Produkt wird zurückgeschickt C.O.D.

**KASSENBN**

www.elbro.eu  
 ELBRO S.p.A. - Via S. Maria Maddalena, 10 - 20139 Milano - Italy  
 ELBRO S.p.A. - ul. św. Marii Magdaleny 10 - 01-650 Warszawa - Poland  
 ELBRO S.p.A. - ul. św. Marii Magdaleny 10 - 01-650 Warszawa - Poland  
 ELBRO S.p.A. - ul. św. Marii Magdaleny 10 - 01-650 Warszawa - Poland

**E GARANTY KARTEN FÜR DAS PRODUKT**  
 Diese Karte ist für eine Dauer von 2 Jahren nach dem Kauf gültig.  
 Ein Antrag auf eine Garantie wird nur im Falle eines Defekts des Produktes gestellt.  
 Bitte lesen Sie die Gebrauchsanweisung sorgfältig durch.

**Bitte in Blockschrift ausfüllen!**

Name: \_\_\_\_\_  
 Straße: \_\_\_\_\_  
 Postleitzahl: \_\_\_\_\_  
 Wohnort: \_\_\_\_\_  
 Telefon: \_\_\_\_\_  
 Postanschrift (falls zutreffend): \_\_\_\_\_  
 Telefon: \_\_\_\_\_  
 Fax: \_\_\_\_\_  
 Kaufdatum: \_\_\_\_\_ (Kopie des Kaufbelegs ist beizubringen)

**Wenn kein Name der Garantiekarte angegeben ist (prüfen Sie Option 1):**

- Schicken Sie den Artikel ungeöffnet und ändern Sie nicht die obige Adresse.
- Erhalten Sie das Produkt gegen Kosten, das Produkt wird zurückgeschickt C.O.D.

**FACTURA**

www.elbro.eu  
 ELBRO S.p.A. - Via S. Maria Maddalena, 10 - 20139 Milano - Italy  
 ELBRO S.p.A. - ul. św. Marii Magdaleny 10 - 01-650 Warszawa - Poland  
 ELBRO S.p.A. - ul. św. Marii Magdaleny 10 - 01-650 Warszawa - Poland  
 ELBRO S.p.A. - ul. św. Marii Magdaleny 10 - 01-650 Warszawa - Poland

**PL ZAKŁADKA O GWARANTII KARTY GWARANCYJNEJ PRODUKTU**  
 Ta karta jest ważna przez okres 2 lat od daty zakupu.  
 Wniosek o gwarancję należy składać wyłącznie w przypadku stwierdzenia wadliwości produktu.  
 Proszę uważnie przeczytać instrukcję obsługi przed rozpoczęciem użytkowania.

**Proszę wypełnić drukowanymi literami!**

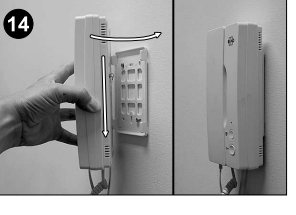
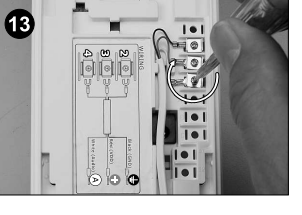
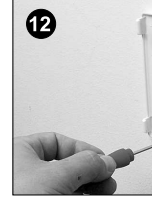
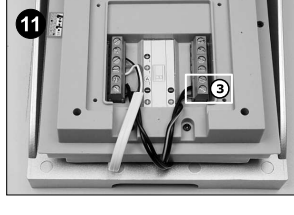
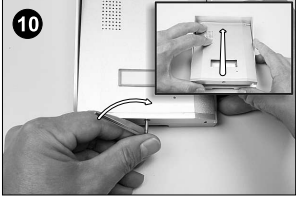
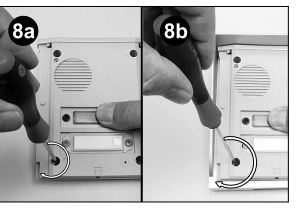
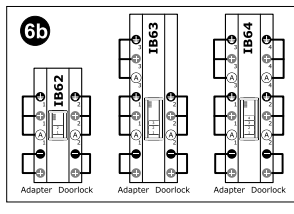
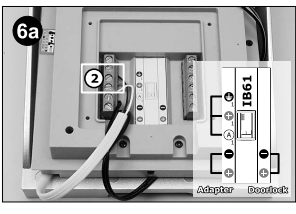
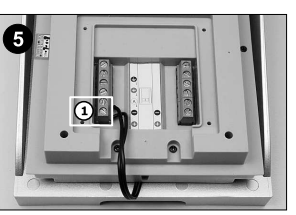
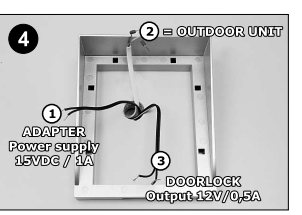
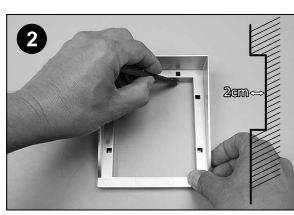
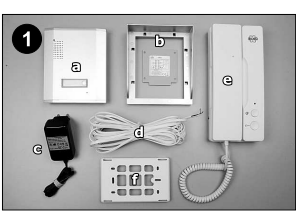
Imię i nazwisko: \_\_\_\_\_  
 Ulica: \_\_\_\_\_  
 Kod pocztowy: \_\_\_\_\_  
 Miasto: \_\_\_\_\_  
 Telefon: \_\_\_\_\_  
 Adres pocztowy (jeżeli dotyczy): \_\_\_\_\_  
 Telefon: \_\_\_\_\_  
 Fax: \_\_\_\_\_  
 Data zakupu: \_\_\_\_\_ (Kopie dowodu zakupu musi być dołączona)

**W przypadku braku nazwy karty gwarancyjnej (sprawdź opcję 1):**

- Wyślij nie otwartą przesyłkę z adresem nadawcy do siedziby producenta.
- Przeznaczony przycisk dzwonykowy można przesyłać do elektrycznego otwierania drzwi.
- Przedłużony kabel(-) do długości maksymalnie 30m za pomocą kabel(-) niskonapięciowego(-ych) (zwracając uwagę na kolory).

**PARAGON**

www.elbro.eu  
 ELBRO S.p.A. - Via S. Maria Maddalena, 10 - 20139 Milano - Italy  
 ELBRO S.p.A. - ul. św. Marii Magdaleny 10 - 01-650 Warszawa - Poland  
 ELBRO S.p.A. - ul. św. Marii Magdaleny 10 - 01-650 Warszawa - Poland  
 ELBRO S.p.A. - ul. św. Marii Magdaleny 10 - 01-650 Warszawa - Poland



**D Tür-Gegensprechanlagensystem**

Die IB60 Serie ist ein Tür-Gegensprechanlagensystem. Komfort und Sicherheit werden verbessert, die vorherige Kontaktaufnahme mit dem Besucher schlägt vor unerwünschten Besuchern. Auch im Notfall kann ein Alarmsignal ertönen. Der schlagfeste Außenposten aus Metall ist für Einbau und Außenmontage geeignet. Die Klingelschilder leuchten im Dunkeln. Außerdem ist es möglich, die Tür mit einem elektrischen Türöffner (nicht enthalten) fernbedient zu öffnen. Es gibt verschiedene Ausführungen: IB61 für 1 Wohnung/Haus, IB62 für 2, IB63 für 3 und IB64 für 4 Wohnungen. Sie können auch einen extra IB60 Außenposten (nicht enthalten) an einen Innenposten anschließen.

**VERPACKUNGSGEHALT (1)**

- Außeneinheit (für 1, 2, 3 oder 4 Wohnungen, je nach Set)
- Außenmontage-Rahmen/Basisplatte für die Außeneinheit
- Netzadapter
- Anschlusskabel
- Innenposten (1, 2, 3 oder 4 Stück, je nach Set)
- Montageplatte Innenposten (1, 2, 3 oder 4 Stück, je nach Set)

**INSTALLIEREN DER AUßENEINHEIT (a u b)**

- Eine geeignete Stelle bestimmen und ein Loch von ca. 6 mm in die Wand oder den Fensterrahmen in einer Höhe von ca. 1,50 m bohren.
- Das mitgelieferte Fenster (b) für Außenmontage verwenden, bei Innenbau das Fenster als Schablone benutzen (2). Die Tiefe für Einbaumontage beträgt ca. 2 cm.
- Jetzt die Metallfrontklappe durch Lockern der unteren Drehschraube entfernen und die Frontklappe nach unten ziehen (3a+3b).
- Die Kabel und das Netzadapterkabel durch die Öffnung von innen nach außen ziehen (4).
- Adapter anschließen, auf + und - die Markierungen auf dem Kabel achten (5).
- Die Außeneinheit anschließen, Farbe zu Farbe/Anschlussgrafik (6a+6b, je nach Set), dann die Rückplatte anbringen (7).
- Die Außeneinheit (a) mit 4 Schrauben und bei Außenmontage die Klammer (b) an oder in der Wand (8a+8b) befestigen.
- Das durchsichtige Klingelschild kann nach vorne geschoben werden, um darunter einfach ein Namensschild anzubringen (9).
- Sobald jemand auf das Klingelschild am Außenposten drückt, ertönt innen ein Klingelsignal.
- Den Hörer abnehmen und mit dem Besucher sprechen.
- Mit den Tasten an der Front des Innenposten den Türöffner und den Alarm betätigen. Das funktioniert nur, wenn der Hörer abgenommen wird.
- Die Klingelschildbeleuchtung schaltet bei Nacht automatisch ein.

**TÜRÖFFNER ANSCHLUSS (nicht enthalten)**

- Die Kabel zum Schließen des Außenpostens hinten anschließen (11). Das Schloss darf maximal 12 V = 0,5 A haben.

**INNENPOSTEN MONTAGE (e u f)**

- Diese Einheit muss innen montiert werden.
- Die Montageklammer (f) mit 4 Schrauben an der gewünschten Stelle befestigen (ca. 1,6 m hoch) (12).
- Das Anschlusskabel (d) mit der Außeneinheit (e) verbinden, und die Farbmarkierungen beachten (13).
- Den Posten (e) von der Montageplatte abnehmen (f) (14).

**GEBRAUCH**

- Den Netzadapter (c) in eine Steckdose stecken.
- Die Klingelautstärke mit dem Schalter links am Innenposten einstellen.
- Sobald jemand auf das Klingelschild am Außenposten drückt, ertönt innen ein Klingelsignal.
- Den Hörer abnehmen und mit dem Besucher sprechen.
- Mit den Tasten an der Front des Innenposten den Türöffner und den Alarm betätigen. Das funktioniert nur, wenn der Hörer abgenommen wird.
- Die Klingelschildbeleuchtung schaltet bei Nacht automatisch ein.

**TIPPS**

- Als Türöffner benutzen: DB5005 (nur Schließbolzen) oder DB5005L (Bolzenschloss), um die Tür elektrisch aufzusperren.
- Kabel bis zu maximal 30 m mit Schwachstromkabeln verlängern (die Farben beachten).

**E Sistema intercomunicador de puerta**

La serie IB60 es un sistema intercomunicador de puerta. Mejora la comodidad y la seguridad, el hecho de poder ver a sus visitantes de antemano evita visitantes no deseados. Incluso en caso de emergencias se puede hacer sonar una señal de alarma. El poste exterior de metal a prueba de golpes es válido para instalar incrustado y sobre superficies. Los pulsadores del timbre se iluminan en la oscuridad. Además, es posible desbloquear la puerta a distancia utilizando un sistema de apertura de puerta eléctrico (no incluido). Hay diferentes diseños: IB61 para 1 apartamento o casa, IB62 para 2, IB63 para 3 e IB64 para 4 apartamentos. También puede conectar un poste IB60 exterior adicional (no incluido) en cualquier poste de interiores.

**CONTENIDO DE LA CAJA (1)**

- Unidad de exteriores (para 1, 2, 3 o 4 apartamentos dependiendo del equipo)
- Unidad de exteriores para montar sobre la superficie, placa trasera/ventana
- Adaptador de corriente
- Cable(s) de conexión
- Poste de interior (para 1, 2, 3 o 4 piezas dependiendo del equipo)
- Poste de interior para placa de montaje (para 1, 2, 3 o 4 piezas dependiendo del equipo)

**INSTALACIÓN DE LA UNIDAD DE EXTERIORES (a y b)**

- Determine el hueco apropiado y taladre un agujero de aproximadamente 6 mm en la pared o en el marco de la ventana a una altura de 1,5 metros aproximadamente.
- Utilice la ventana proporcionada (a) para la instalación sobre la superficie, en caso de instalación incrustada, utilice la ventana como modelo (2). La profundidad para el montaje incrustado es de aproximadamente 2 cm.
- Ahora quite la puerta frontal de metal aflojando el tornillo Tork en la parte inferior y deslizando la parte frontal hacia abajo (3a+3b).
- Pase el cable (e) y el cable del adaptador de potencia a través del agujero desde el interior al exterior (4).
- Conecte el adaptador, prestando atención a la polaridad + y -, y a las marcas en el cable (5).
- Conecte la unidad de exteriores, color con color/diagrama de conexión (6 a+6b dependiendo del equipo), a continuación coloque la placa trasera (7).
- Instale la unidad de exteriores (a) con 4 tornillos y, en caso de instalación sobre la superficie, el soporte (b) sobre o en la pared (8a+8b).
- El pulsador transportado del timbre se puede mover hacia delante para fijar con facilidad una tarjeta con el nombre debajo (9).
- Vuelva a colocar la parte frontal (10) y fijela con los tornillos.
- Instale los cables desde el poste exterior al punto deseado del poste(s) de interior.

**CONEXIÓN DEL SISTEMA DE APERTURA DE LA PUERTA (no incluido)**

- Conecte los cables a la parte posterior para cerrar el poste de exteriores (11). El cierre puede ser de un máximo de 12V = 0,5A.

**MONTAJE DEL POSTE DE INTERIORES (e y f)**

- La instalación de esta unidad debe realizarse en interiores.
- Fije el soporte de instalación (f) con 4 tornillos en el punto deseado (aprox. 1,6m de altura) (12).
- Conecte el cable de conexión (d) a la unidad de exteriores (e) y preste atención a las marcas de color (13).
- Suspenda el poste (e) desde la placa de montaje (f) (14).

**UTILIZACIÓN**

- Introduzca el adaptador de corriente (c) a una toma de corriente.
- Ajuste el volumen del timbre con el interruptor en la izquierda del poste de interiores.
- En cuanto alguien presione el pulsador del timbre en el poste de exteriores, sonará una señal de timbre en el interior.
- Descolgue el teléfono y hable con su visitante.
- Utilice los botones en el frente del poste(s) de interiores para manejar el sistema de apertura de la puerta y la alarma. Esto sólo funciona con el teléfono levantado.
- La iluminación bajo el pulsador(es) del timbre se enciende automáticamente durante la noche.

**CONSEJOS**

- Conecte el poste de exteriores en la parte del cierre de una puerta.
- Pruebe el equipo antes de montarlo, y determine la altura correcta de instalación.
- Se puede conectar un segundo poste de interiores (IB60) paralelo (color a color).
- Utilizar como sistema de apertura de la puerta: DB5005L (solo perilla de pasador) o DB5005L (pasador + perilla muerta) para desbloquear eléctricamente la puerta.
- Prolongue el cable(s) hasta un máximo de 30m con cable(s) de baja tensión (preste atención a los colores).

**PL System domofonowy**

Na serie IB60 składa się system domofonowy. Poprawiają one komfort i bezpieczeństwo. Nagły z głośnic przed otwarciem drzwi chroni przed niechcianymi odwiedzającymi. W kontekście przypadków można wyślyć sygnał alarmowy. Odporna na uderzenia, metalowa obudowa zewnętrzna jest odpowiednia zarówno do montażu w ścianie, jak i na jej powierzchni. Przyciski dzwonykowe są oświetlone, gdy jest ciemno. Poza tym możliwe jest zdalne odblokowanie drzwi za pomocą klucza elektrycznego (brak w zestawie). Istnieje kilka modeli z serii: IB61 dla 1 mieszkania/domu, IB62 dla 2, IB63 dla 3 i IB64 dla 4 mieszkań. Można również podłączyć dodatkowy zewnętrzny punkt IB60 (brak w zestawie) do któregośkolwiek punktu wewnętrznej.

**ZAWARTOŚĆ OPAKOWANIA (1)**

- Jednostka zewnętrzna (dla 1, 2, 3 lub 4 mieszkań, w zależności od zestawu)
- Okiemka/płyta tylna jednostki zewnętrznej
- Zasilacz
- Kabel(-)e przyłączeniowy(-e)
- Jednostka wewnętrzna (1, 2, 3, lub 4 sztuki, w zależności od zestawu)
- Płyta montażowa jednostki wewnętrznej (1, 2, 3, lub 4 sztuki, w zależności od zestawu)

**INSTALACJA JEDNOSTKI ZEWNĘTRZNEJ (a i b)**

- Określić odpowiedni punkt i wywiercić otwór w ścianie lub ościeżnicy okiennej na głębokość ok. 6mm, na wysokości ok. 1,5 metra.
- Użyć dołączonego okienka (b) do montażu na powierzchni. W przypadku montażu w ścianie, użyć okienka jako szablonu (2). Głębokość montażu w ścianie wynosi ok. 2cm.
- Zdjąć metalowy panel przedni, odkręcając śrubę typu Torx, znajdującą się w dolnej części i przesuwać panel przedni w dół (3a+3b).
- Poprowadzić kabel(-)e oraz kabel zasilacza przez otwór od wewnątrz na zewnątrz (4).
- Podłączyć przedłużacz, zwracając uwagę na oznaczenia + i - na kablu (5).
- Podłączyć jednostkę zewnętrzną, zgodnie z kolorami/schematem połączeń (6a+6b, w zależności od zestawu), następnie złożyć płytę tylną (7).
- Zamontować jednostkę zewnętrzną (a) za pomocą 4 śrub oraz - w przypadku montażu na powierzchni - wspornika (b) na lub w ścianie (8a+ 8b).
- Przeznaczony przycisk dzwonykowy można przesyłać do przodu i w łatwy sposób wsunąć pod niego kartkę z nazwiskiem (9).
- Umieścić panel przedni na miejscu (10) i zamontować go za pomocą śrub.
- Zainstalować kabel z jednostki zewnętrznej dożądanego punktu jednostki(-ek) wewnętrznej(-ych).

**PODŁĄCZENIE ELEKTRYCZNEGO KLUCZA (brak w zestawie)**

- Podłączyć kabel z tyłu jednostki zewnętrznej (11). Zamek może mieć maksymalnie 12V = 0,5A.

**MONTAŻ JEDNOSTKI WEWNĘTRZNEJ (e i f)**

- Montaż tej jednostki musi mieć miejsce wewnątrz.
- Zamocować wspornik montażowy (f) za pomocą 4 śrub w wybranym miejscu (na wysokości ok. 1,6m) (12).
- Podłączyć kabel przyłączeniowy (d) do jednostki zewnętrznej (e), zwracając uwagę na oznaczenia kolorów (13).
- Zawiesić jednostkę (e) na płycie montażowej (f) (14).

**UŻYTKOWANIE**

- Włożyć zasilacz (c) do gniazda wtykowego.
- Wyregulować głośność dzwonka za pomocą przełącznika znajdującego się po lewej stronie jednostki wewnętrznej.
- Gdy ktoś wciśnie przycisk dzwonykowy w jednostce zewnętrznej, w środku rozlegnie się sygnał dzwonka.
- Należy wtedy podnieść słuchawkę i rozmawiać z gościem.
- Przyciski znajdujące się na panelu przednim urządzenia wewnętrznego służą do otwierania drzwi i uruchamiania alarmu. Działają tylko wtedy, gdy słuchawka jest podniesiona.
- Podświetlenie przycisku(-ów) dzwonka włącza się automatycznie nocą.

**WSKAZÓWKI**

- Zawiesić jednostkę zewnętrzną po stronie zamykającej drzwi.
- Sprawdzić zestaw przed montażem i określić prawidłową wysokość montażu.
- Drugą jednostkę wewnętrzną (IB60) można podłączyć równoległe (kolor z kolorem).
- Użyć klucza elektrycznego: DB5005 (tylko rygiel zatraskowy) lub DB5005L (zatrask + zamek drzwiowy wpuszczany) do elektrycznego otwierania drzwi.
- Przedłużony kabel(-) do długości maksymalnie 30m za pomocą kabel(-) niskonapięciowego(-ych) (zwracając uwagę na kolory).